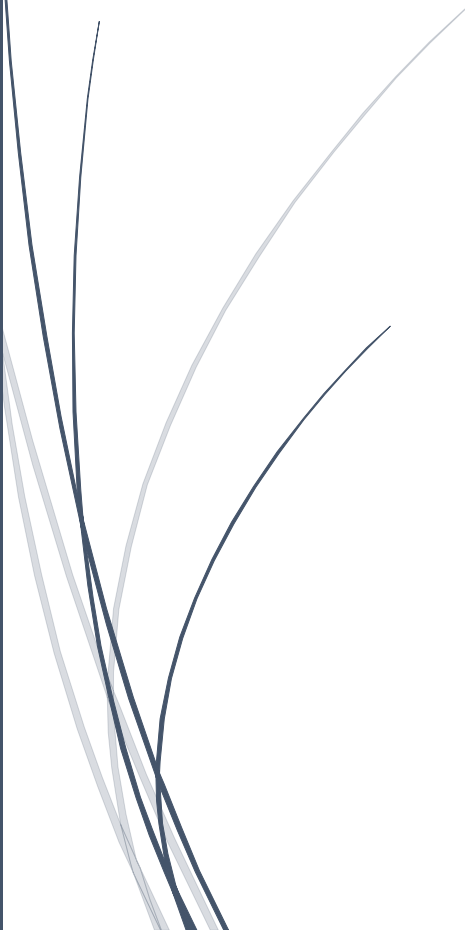




14.05.2018

Forvaltningsplan for «Byparken i Mosjøen» - med skjøtselsplan

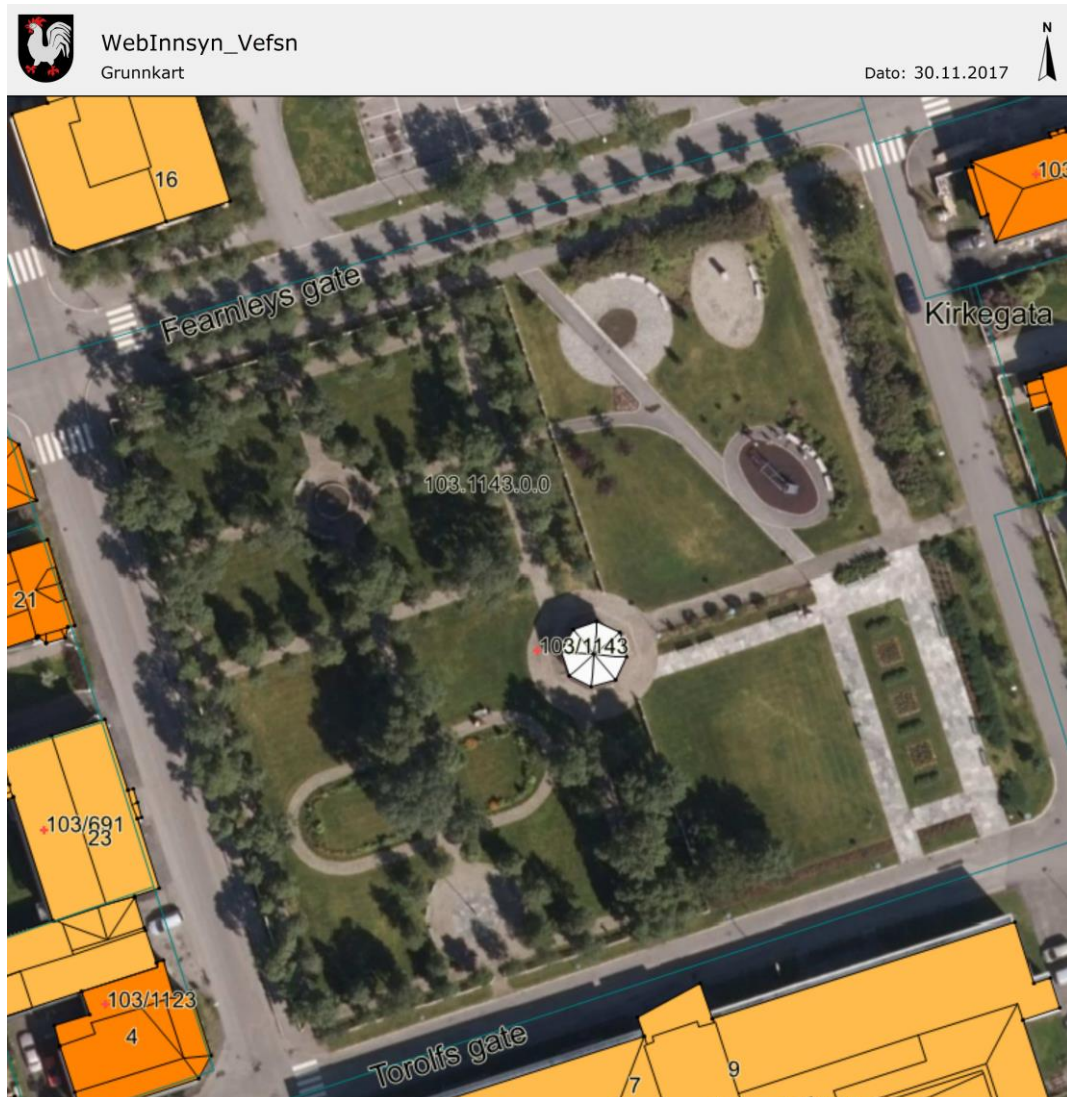


Parkavdelingen
VEFSN KOMMUNE

Innhold

1. Formelle formål	2
1.1. Hensikten med forvaltningsplanen	2
1.2. Lovgrunnlag	3
1.3. Kulturminnemyndighet	3
1.4. Opplysninger om området	3
1.5. Godkjenning	4
1.6. Metode	5
2. Overordnede bestemmelser	5
2.1 Omfang av fredningen	5
2.2 Kart med eiendomsgrense	7
2.3. Formålet med fredningen	8
2.4. Fredningsbestemmelser	9
2.5. Søknad om dispensasjon fra fredningsbestemmelsene	10
3. Beskrivelse av grøntanlegget	11
3.1. Historisk beskrivelse	11
3.2. Beskrivelse av dagens situasjon med illustrasjon	12
Foto: «Staudebedene i 1900-parken»	14
Foto: «Staudebedene i 1900-parken og paviljong»	14
3.3 Kulturhistorisk analyse	15
1900-parken	15
1948-parken	16
2000-parken	17
Musikkpaviljongen	18
3.4. Beskrivelse av grøntanleggets delområder	19
Kart med delområdene Y, YY, Z og X	19
Delområde Y: 1900-parken	20
Delområde Z: 1948-parken	23
Delområde X: 2000-parken	25
Element YY: Musikkpaviljongen	27
4. Planer, tiltak og retningslinjer	30
1.4. Tiltak	30
Delområde Y: 1900-parken	30
Delområde Z: 1948-parken	31
Delområde X: 2000 – parken	32
Element/delområde YY: Musikkpaviljonge.....	34
2.4.. Retningslinjer for Byparken	36
5. Kilder	37
6. Vedlegg	37

1. Formelle forhold



Kart: Flyfoto av byparken

1.1. Hensikten med forvaltningsplanen

I fredningsdokumentet for Byparken i Mosjøen, under fredningsbestemmelsenes punkt 1, er det nevnt at det skal utarbeides en forvaltningsplan for anlegget. Planen skal godkjennes av Riksantikvaren eller den Riksantikvaren gir fullmakt. Forvaltningsplanen skal inneholde retningslinjer for bruk, vedlikehold og eventuell tilbakeføring av anlegget. Planen skal rulleres etter nærmere fastsatt intervall, skal være en premissgiver og et hjelpemiddel for brukere, eiere, forvaltere og kulturminnemyndigheter.

Som informert om av Arnt Magne Haugen i e-post fra Riksantikvaren datert 25.8.2014, er det Nordland fylkeskommune som har ansvaret for forvaltningen av Byparken i Mosjøen. Dette innebærer bl.a. at alle søknader om dispensasjon skal sendes kulturminnemyndigheten i Nordland fylkeskommune for behandling. Fylkeskommunen skal også gi råd angående forvaltningen av parken. Når det gjelder godkjenning av forvaltningsplanen for Byparken i Mosjøen har Riksantikvaren i nevnte e-post slått fast at det er Nordland fylkeskommune som skal godkjenne forvaltningsplanen.

Gjennom forvaltningsplanen skal de kulturhistoriske verdiene i anlegget tydeliggjøres slik at intensjonen med fredningen sikres. Forvaltningsplanen skal bidra til å opprettholde, eventuelt tydeliggjøre, de kulturhistoriske verdiene i grøntanlegget.

Forvaltningsplanen skal utarbeides i samsvar med antikvariske prinsipper og skal inneholde registrering og dokumentasjon av grøntanlegget.

Forvaltningsplanen kan suppleres med en skjøtsels- /vedlikeholdsplan. Byparken i Mosjøen er et relativt lite anlegg, slik at forvaltnings- og skjøtselsplanen slås sammen til ett dokument. Dette vil være mest hensiktsmessig.

1.2. Lovgrunnlag

Kulturminneloven av 1978 § 15 (Fredning av bygninger, anlegg m.v. fra nyere tid)
Fredningsvedtaket er med som et vedlegg

1.3. Kulturminnemyndighet

Fylkeskommunen

er regional kulturmyndighet og saksbehandler i første instans for Byparken i Mosjøen.

Nordland fylkeskommune har ansvaret for forvaltningen av Byparken i Mosjøen. Dette innebærer bl.a. at alle søknader om dispensasjon skal sendes kulturminnemyndigheten i Nordland fylkeskommune for behandling. Fylkeskommunen skal gi råd angående forvaltning av parken.

Det er Nordland fylkeskommune som skal godkjenne forvaltningsplanen.

1.4. Opplysninger om området

Anleggets navn	Byparken i Mosjøen
Gårds- og bruksnummer	103/1143
Kommune	Vefsn
Fylke	Nordland
Askeladden ID/KulturminneID	127915-6

Vernestatus	<i>Vedtaksfredet</i>
Gjeldene regulering/reguleringsformål:	<i>Offentlig friområde-park. Regulert til spesialområde «bevaring av anlegg/park» den 03.09.2003</i>
Eier av eiendommen/parkkvartalet i sin helhet:	<i>Vefsn kommune</i>
Vernedato	<i>2009-06-12</i>
Areal av vernet område	<i>7 602,8 m²</i>
Klimasone	<i>H7</i>
Nåværende funksjon/bruk	<i>Park – offentlig friområde</i>

***Reguleringsstatus:** Byparken er regulert til «spesialområde – bevaring av anlegg – park» iht. kart og bestemmelser for reguleringsplanen «Mosjøen sentrum, Nerbyen», godkjent 27.11.1991 med siste revisjon 15.3.2006 (Byparken ble regulert til spesialområde bevaring den 3.9.2003). Parkkvartalet eies i sin helhet av Vefsn kommune.

1.5. Godkjenning

<i>Opprinnelig plan</i>	<i>Dato</i>
Forvaltningsplan utarbeidet av Anita Heli avd.leder park	2017
Forvaltningsplan forelagt Norland fylkeskommune	5.12.2017

<i>Revidert plan – revisjon nr. 1; tilbakemelding fra fylkeskommunen med kommentar til forvaltningsplan-disse er tatt til etterretning.</i>	<i>Dato</i>
Forvaltningsplan behandlet av Anita Heli avd.leder park	14.5.2018
Forvaltningsplan forelagt Nordland fylkeskommune	14.5.2018

Dokumentet oppbevares hos	Fylkeskommunen og kommunen
Dokumentet består av	Hoveddokument
Dokumentet er distribuert til	Daglige forvaltere og publikum på nettside

<i>Søknad om dispensasjon</i>	<i>Dato og saksnummer Vefsn</i>
Plassering av minnesmerket 2000-parken	18.09.2012 SAK12/4251-10
Montering av vanningsystem	2018

1.6. Metode

Alle delområdene er beskrevet med utgangspunkt i fire kategorier: Struktur/proporsjon, overflate/terrengform, vegetasjon og andre elementer. Med struktur/proporsjon menes anleggets overordnede uttrykk. Overflate/terrengform beskriver topografien i anlegget, viktige høydeforskjeller og/eller rester av utomhusanlegget som skjuler seg under overflaten. Her beskrives også de viktigste dekkene som asfalt, grus, heller. Kategorien vegetasjon har hovedfokus på trær, busker og gress/plen. Under andre elementer samles konstruksjoner eller enkeltelementer som har betydning for anleggets kulturhistoriske verdi.

Beskrivelsen av delområdene avsluttes med beskrivelse av verneverdier, sårbarhet, mål for delområdet og tiltak for å opprettholde verneverdiene. Under verneverdier er det beskrivelse og begrunnelse fra fredningsvedtaket, for det spesifikke delområdet. Under sårbarhet (trusler) beskrives mht. tap av verneverdi/kulturhistorisk verdi. Det kan gjelde tiltak i nærområdet, delområdets tilstand og en skjøtsel som ikke bidrar til å ivareta verneverdiene.

Under kapittelet Tiltak er det en tabell over godkjente/søknadspliktige tiltak som går ut over vanlig skjøtsel/vedlikehold. Søknadspliktige/ikke søknadspliktige tiltak for delområdet utdypes.

2. Overordnede bestemmelser

2.1 Omfang av fredningen

Fredningen etter Kulturminneloven § 15 omfatter parken i sin helhet med paviljong, fontene, basseng, veier, stier, gjerder, møblering, belysning, strukturerende vegetasjon og bedplanter. Fredningen omfatter videre detaljer, materialbruk og overflater på anleggets konstruksjoner. For paviljongen omfatter fredningen eksteriør og interiør.



VEDLEGG TIL FREDNINGSSAK

DOKUMENTASJON

Navn: **Byparken i Mosjøen**

Adresse: Parken har ikke egen adresse, men er avgrenset av Fearnleys gt., Torolfs gt., Chr. Qvales gt. og Kirkegata

Gårds- og bruksnr.: 103/1143

Kommune: Vefsn

Kulturminneloven § 15 – fredning

Utdrag fra fredningsdokumentet «Fredning av byparken i Mosjøen» SAK08/2803 flyttet til SAK17/4261

2.2. Kart med eiendomsgrense



2.3. Formålet med fredningen

Fredningen av parken skal sikre den komplette parken med sine tre deler, 1900-parken, 1948-parken og 2000-parken. Formålet er å bevare Byparken i Mosjøen som et kulturhistorisk viktig anlegg, med lesbare enkeltdeleer fra tidlig 1900-tall og helt frem til vår tid, med stor betydning for byen Mosjøen og som representant for norsk parkhistorisk utvikling. Fredningen vil ikke være til hinder for en fortsatt bruk av området som bypark og rekreasjonsområde. Når det gjelder 1900- og 1948-parken åpner fredningen for en videre tilbakeføring til opprinnelig utforming ut over det som er utført i forbindelse med restaureringsarbeidene fram til 2008.

2.4. Fredningsbestemmelser

Fredningsbestemmelsene er utformet i samsvar med fredningens formål og gjelder i tillegg til kulturminnelovens bestemmelser om vedtaksfredete kulturminner fra nyere tid.

1. Det skal utarbeides en forvaltningsplan for anlegget. Planen skal godkjennes av Riksantikvaren eller den Riksantikvaren gir fullmakt. Forvaltningsplanen skal inneholde retningslinjer for bruk, vedlikehold og eventuell tilbakeføring av anlegget. Planen, som skal rulleres etter nærmere fastsatt intervall, skal være en premissgiver og et hjelpemiddel for brukere, eiere, forvaltere og kulturminnemyndighet.
2. Det er ikke tillatt å rive, skade eller flytte noen av de faste installasjonene, inkludert paviljongen, eller deler av disse.
3. Innenfor det fredete området må det ikke settes i verk tiltak eller bruksendring som kan forandre anleggets karakter eller på annen måte motvirke formålet med fredningen. Dette gjelder alle former for utbygging, utvidelse av veier eller stier, oppsetting av gjerder og belegg.
Utskifting av anleggselementer, vegetasjon eller andre materialer eller annet arbeid ut over vanlig vedlikehold, med regnt forandring av overflater eller farger på paviljongen, er ikke tillatt.

Parkplanen/ nåværende parkarkitektur må ikke endres. Unntatt fra dette er eventuelle tilbakeføringer, jf. punkt 5.

4. Alt vedlikehold og all istandsetting skal skje med tradisjonelle materialer og metoder i tråd med parkens egenart og på en måte som ikke reduserer de landskapsarkitektoniske og kulturhistoriske verdiene. De samme kravene gjelder for vedlikehold og istandsetting av paviljongen og de faste elementene.
5. Tilbakeføring til opprinnelig eller tidligere utseende og/ eller konstruksjon kan tillates i særlige tilfeller, under forutsetning av at tiltaket kan baseres på et sikkert dokumentert grunnlag og etter godkjenning fra kulturminnemyndighetene.
6. Vegetasjon er klassifisert i **to hovedtyper**:
 1. Strukturerende vegetasjon (trær, buskfelt, roser, hekker, og plenflater),
 2. Bedplanter

Type 1: Det er ikke tillatt å fjerne strukturerende tre- og buskvegetasjon, og ved nødvendig utskifting skal det brukes tilsvarende arter/sorter m.v. så langt det er mulig og hensiktsmessig.

Type 2: Bedplanter skal i størst mulig grad være tidstypiske for de tre epokene i parkens historie.

Forvaltningen av begge vegetasjonstypene defineres nærmere i forvaltningsplan, jf. punkt 1.

7. Tiltak som medfører vesentlige fysiske inngrep i kulturminnet eller aktiviteter som svekker de verdiene fredningen søker å ivareta, er ikke tillatt. Arrangement må skje innenfor det fredete anleggets tålegrenser, nærmere definert i forvaltningsplanen, jf. punkt 1.

8. Retningslinjer for Byparken:

Vedtatt av kommunestyret i 2010, arkivsaksnr.: 10/2217-2

- Byparken er en offentlig park som skal være åpen for alle.
- Et arrangement skal ikke ekskludere allmennhetens bruk av parken.
- Bruk av parken er gratis for alle.
- Arrangementer som krever kjøp av inngangsbilletter er ikke tillatt i parken.
- Det er ikke tillatt å drive kjøp og salg i parken. Det kan vurderes å gi unntak for kaffesalg, loddsalg og lignende for lag og foreninger.
- Kommunen som grunneier tillater ikke alkoholserving i parken.
- Virksomhet som kan skade parken og svekke verdiene som fredningen skal ivareta, er ikke tillatt. Dette gjelder særlig store arrangement og arrangement til tider av året hvor det er åpenbart at parken vil bli påført skade.
- Alle arrangement skal meldes til kommunen og godkjennes av rådmannen v/parkavdelingen. Dette for blant annet å sikre at arrangement ikke skal kollidere, at kommunen skal ha kontroll med at arrangementene skjer innenfor det fredete anleggets tålegrenser og at vedlikeholdsarbeidene skal kunne gjennomføres på bakgrunn av planlagte aktiviteter.
- Rådmannen v/parkavdelingen kan stenge hele eller deler av parken for kortere eller lengre tid dersom dette er nødvendig på grunn av slitasje, skade eller vedlikeholdsarbeid.

Retningslinjene skal gi premissene for bruken og være et hjelpemiddel for brukere, eiere, forvaltere og kulturminnemyndigheter.

2.5. Søknad om dispensasjon fra fredningsbestemmelsene

For det fredede grøntanlegget (utomhusanlegget) gjelder at alle tiltak som går ut over vanlig skjøtsel og vedlikehold, krever godkjenning av kulturminnemyndighetene før tiltaket iverksettes.

Eksempel på vanlig skjøtsel er ordinær vedlikeholdsbeskjæring, fjerning av død vegetasjon og eventuell nyplanting av tilsvarende art, mindre reparasjon av murer og trapper med samme materiale som opprinnelig bruk. Se for øvrig tabell i kapittel 4.1.

Kulturmyndigheten kan i særlige tilfeller gjøre unntak fra fredning og fredningsbestemmelser for tiltak som ikke medfører inngrep i kulturminnet og som ikke er i strid med formålet for fredningen.

Nordland fylkeskommune er dispensasjonsmyndighet med Riksantikvaren som klageinstans.

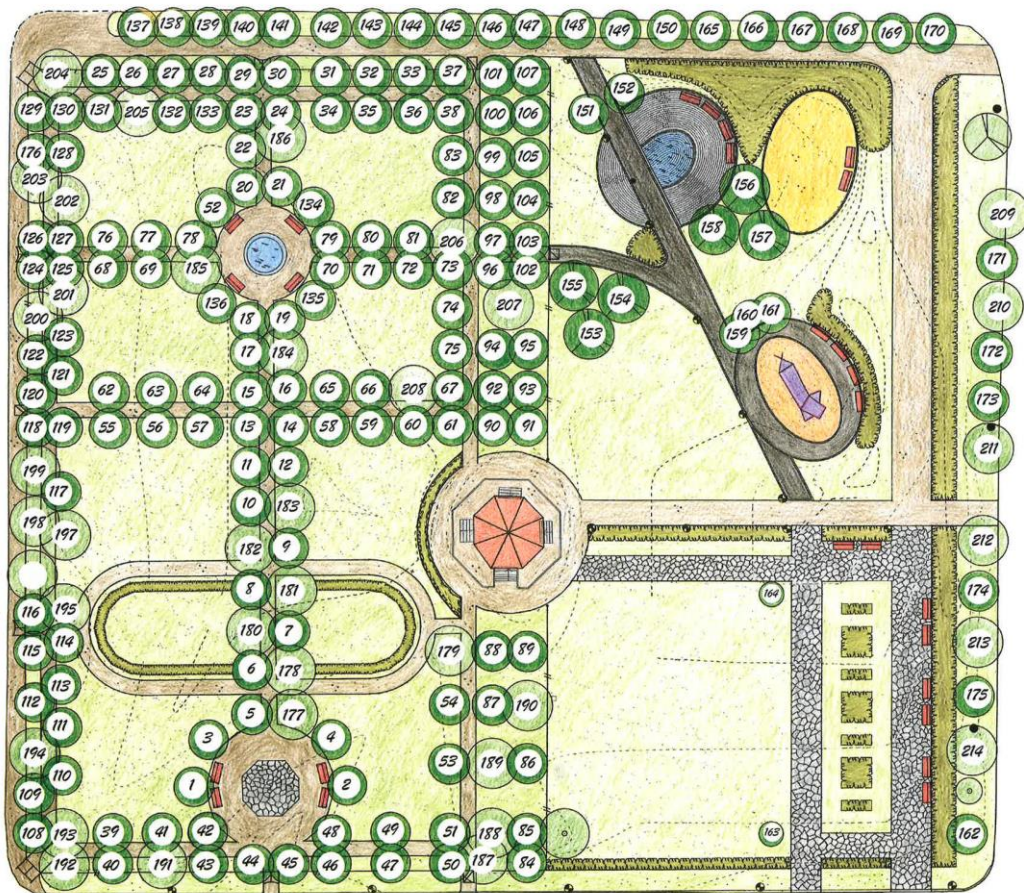
3. Beskrivelse av grøntanlegget

3.1. Historisk beskrivelse

Mosjøen bypark — også omtalt som Skoleparken, Mosjøparken og kun Parken — er en gammel og sentral del av byen Mosjøen. Allerede snart etter at tettstedet fikk bystatus i 1875 var en park påtenkt. Den første byplanen (1876) var opparbeidet med en streng kvartalsstruktur, og den første parken ble 1900-1905 anlagt over et helt slikt kvartal, et stykke fra den til da oppførte bybebyggelsen. Parken var opprinnelig et klassisistisk anlegg, en prydpark, med elementer fra flere epoker i hagekunstens historie. Den hadde stier og alleer, en fontene i nord og en musikkpaviljong i sør. I en ny byplan utarbeidet av professor Sverre Pedersen i 1925 ble parken foreslått utvidet og omarbeidet, bl.a. med nytt grunnmønster og en ny paviljong sentralt plassert i det nye og ca. dobbelt så store parkområdet. Av Pedersens ideer om ny park ble i første omgang bare arealøkningen gjennomført, seinere ble paviljongen oppført. I 1948 kom det igjen nye planer for omarbeiding av parken, denne gang utviklet av hagearkitekt Elise Sørdsdal. Her lå de sosialdemokratiske idealer til grunn: I tillegg til prydpark ble det lagt til rette for aktiviteter som sport, spill og lek. Anlegget ble delvis realisert etter denne planen i årene som fulgte. Tiårene fram mot årtusenskiftet ble vedlikeholdet av parken holdt på et nøkternt nivå, og standarden sank over tid. Kilde:

<https://kulturminnesok.no/minne/?queryString=https%3A%2F%2Fdata.kulturminne.no%2Faskeladden%2Flokaltet%2F127915>

3.2. Beskrivelse av dagens situasjon



Kart: med nummererte trær hentet fra «Trebevis» og utomhusplan av Lunde og Nilssen as

I 2003 startet arbeidene med restaurering og tilbakeføring av parken, og fram til nyåpningen i 2008 har det vært utrettet et omfattende arbeid. I dag fremstår den vestre delen av parken i stor grad slik den opprinnelige utformingen var i 1905. I den sørøstre delen av parken er utformingen fra 1948 gjenskapt etter plantegning av hagearkitekt Elise Sørdal. Den nordøstre delen av parken, 2000-parken, har en utforming med vår tids parkidealer. Paviljongen som står i dag ble bygd i 1938. Det er usikkert hvem som tegnet paviljongen, men Sverre Pedersen kan ha tegnet den.

Under arbeidet med det nye bassenget (1900-parken) i 2004 fant man rester etter et eldre basseng ca. 50 cm under dagens terrengnivå. Det nye bassenget ble plassert oppå det gamle.

1900-parken hadde opprinnelig en musikkpaviljong, bygget i 1905, som blikkfang i avslutningen av hovedaksen mot sør. Denne paviljongen ble revet i 1937 og er ikke gjenskapt. En skiferplass, opprinnelig i grus, viser plasseringen og omrisset av denne paviljongen. Flaggstangen er plassert i det som var paviljongens senter, som et nytt «blikkfang» i hovedaksen.

Den gamle hovedporten i nord (inngang fra Fearnleys gate) var tidligere en portal. Denne ble tilbakeført 28.mai 2009.

Terrenget i Byparken er helt plant, med unntak av noen lave, beplantede voller i nordøstlige del. Parken dekker en flate på 83x96 meter og er lengst i retning øst-vest.

1900-parken er møblet med omkring 18 stk. rekonstruksjoner av benkene som sto i parken under første halvdel av 1900-tallet. Benkene er plassert rundt flaggstangplassen, bassenget, ved paviljongen og i «hippodromen» ved staudene.

1900-parken har ikke egen belysning, men får noe lys fra gatene, paviljongen og lysstolpene mellom 1948- og 2000-parken.

Staudebedene består av innsamlete planter fra Vefsna-regionen.



Bilde: «Staudebedene i 1900-parken» fotograf: Ronny Andre Haugan. Lisens: CC-BY



Bilde: «Staudebed i 1900-parken og paviljong» fotograf: Ronny Andre Haugan. Lisens: CC-BY

3.3. Kulturhistorisk analyse

Anlegget har elementer fra flere epoker i hagekunstens historie og består av hoveddeler: 1900-parken i vest, 1948-parken i sørøst og 2000-parken i nordøst. I tillegg har vi paviljongen fra 1938.

1900-parken:



Foto: Jens A. Wiken «1900-parken og fontenen»

Denne delen er byens første park i tilbakeført tilstand. Det er en prydpark i klassisistisk stil med et rettvinklet, symmetrisk mønster. 1900-parken har en hovedakse i lengderetningen i nord-sør og seks tverraker øst-vest.

Parkdelen er rammet inn av et hvitmalt stakittgjerde med til sammen 10 porter, ni mot gatene og en mot 2000-parken. Gateportene i nordvest og sørvest kutter hjørnene i 45 graders vinkel, typisk for hjørnegårdene i Mosjøen. Inngangen fra Fearnleys gate er en tilbakeført portal.

I den nordligste halvdel av 1900-parken krysses tre tverrgående grusganger. I krysset med midterste av disse finnes et sirkelformet vannbasseng med en diameter på 4,3 meter. Vannbassenget har en fontene i midten.

I den søndre delen av parken krysses hovedaksen av to grusganger som på siden er bundet sammen av to halvsirkler (hippodrommotiv). Inne i «hippodromen» er det plen og staudebed.

En skiferplass i sørenden av 1900-parken, opprinnelig i grus, viser plasseringen og omrisset av en tidligere musikkpaviljong bygd i 1905. Den ble revet i 1937. Flaggstang er i dag plassert i det som var paviljongens senter.

Vegetasjonen består fortrinnsvis av bjørketrær og utgjør et strukturert element, ikke bare i form av alleer, men også som ramme mot de andre parkdelene og mot gatene.

Benkene i parken er en rekonstruksjon av de første benkene som sto i parken, og er konstruert med støpejernsføtter og trespiler.

1948-parken:



Foto: Ronny Andre Haugan. Lisens: CC-BY, fra Kulturminnesøk

Denne parkdelen utgjør sør-østre hjørnet av parkkvartalet og snaut en firedel av parkområdet. Det er hagearkitekt Elise Sørdal sin plan fra 1948 som er gjenskapt i denne delen av parken og det er datidens sosialdemokratiske idealer som til grunn. Det er i tillegg til pryd lagt til rette for aktiviteter som sport, spill og lek.

Sørdal sin plan inneholdt mye åpen mark som stevne- og lekeplass i nord og en stor gresslette i sør. Dagens 1948-park har beholdt gressletten for sport, lek og spill.

2000-parken:

Den nordøstre delen av parken, 2000-parken, har en utforming med vår tids parkidealene.

Parken sin 2000-del inkluderer minnesmerke over ofre for terrorangrep 22.juli 2011. Plasseringen av minnesmerket skjedde i samarbeid med de pårørende. Minnesmerket ble avduket ved seremoni i alle berørte kommuner 22.juli 2012.



Bilde: Lekeapparat i 2000-parken Fotograf: Mette Eggen. Lisens: CC-BY

Musikpaviljongen

Sverre Pedersens byplan og plan for parken fortsatte det geometriske/aksiale, men plasserte paviljongen som et blikkfang i sentrum av utvidelsen av parken.

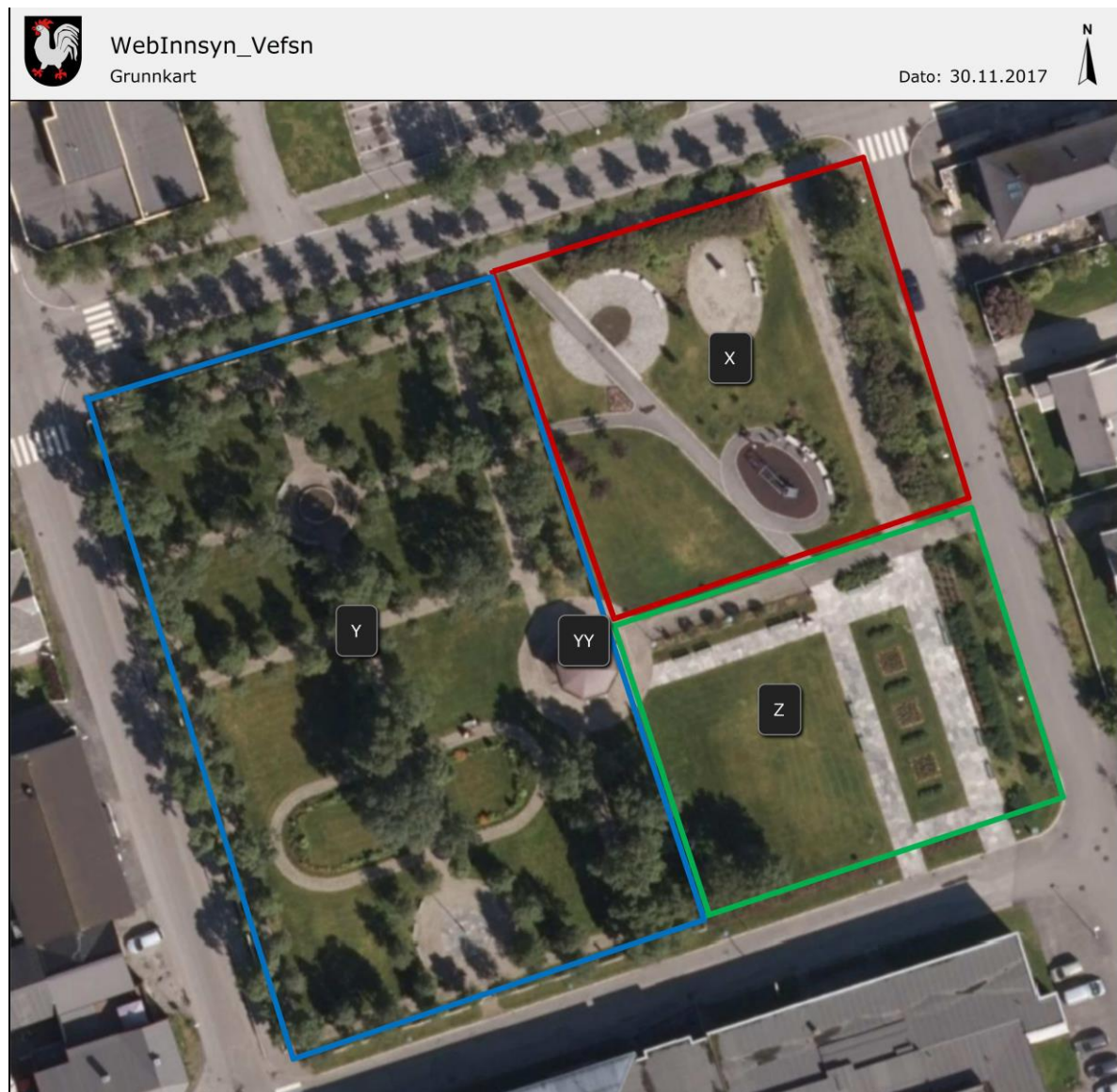
Paviljongen er en oktagon og har en klassisk form, den har klare linjer med tydelig vektning på en konstruksjon med søyler som bærer taket. Taket har form som en flattrykt kuppel, det er svakt buet. Søyleverket er åttekantet og har fargen hvit.

Paviljongen har åpen blåmalt brystning i tre. Rekkverket er også blåmalt. Blåfargen på rekkverket bryter med det rene klassiske preget, men det er usikkert om fargen på rekkverket opprinnelig er blå. På et bilde fra 1983 er rekkverket blått.



Foto: Ronny Andre Haugan. Lisens: CC-BY

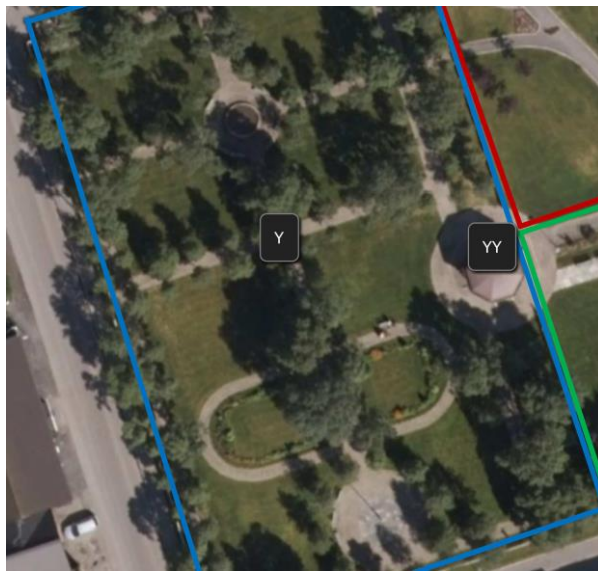
3.4. Beskrivelse av grøntanleggets delområder



Kart med delområdene Y, YY, Z og X

Delområde Y

1900-parken



Utsnitt av kart med delområder; delområde Y

Kort historikk	Denne delen er byens første park i tilbakeført tilstand.
Struktur/ proposisjon	Det er en prydpark i klassisistisk stil med et rettvinklet, symmetrisk mønster. 1900-parken har en hovedakse i lengderetningen i nord-sør og seks tverraker øst-vest.
Overflater/ terrengform	<p>Det er faste overflater av grus og plen. Terrengtet i 1900-parken er helt plant.</p> <p>Under arbeidet med det nye bassenget (1900-parken) i 2004 fant man rester etter et eldre basseng ca. 50 cm under dagens terrengnivå. Det nye bassenget ble plassert oppå det gamle.</p> <p>1900-parken hadde opprinnelig en musikkpaviljong, bygget i 1905, som blikkfang i avslutningen av hovedaksen mot sør. Denne paviljongen ble revet i 1937 og er ikke gjenskapt.</p> <p>En skiferplass, opprinnelig i grus, viser plasseringen og omrisset av denne paviljongen. Flaggstangen er plassert i det som var paviljongens senter, som et nytt «blikkfang» i hovedaksen.</p>
Vegetasjon	Plenflater og bjørkeetrær. Beplantningen består av sommerblomster og stauder (flerårig blomsterplanter), bl.a. blomkarse, aurikler, dagliljer, ballbom, ridderspore, hvite dupper og løvemunn i bed inne i «hippodromen». Egen digital katalogisering av staudene er under arbeid.

Andre elementer	Vannbasseng på 4,3 meter diameter med fontene i midten, flaggstang plassert på skiferdekke
Verneverdier	<p>Parken har et klassisk uttrykk med rett grusganger, der det er en hovedakse. Aksene markeres av rette, brede stier med fast grusdekke og markerte kanter mot gressplen. Stiene er flankert av alleer med en blanding av noen gamle, men flest unge trær.</p> <p>I den søndre delen av parken krysses hovedaksen av to grusganger som på siden er bundet sammen av halvsirkler (hippodrommotiv). Inne i «hippodromen» er det plen og staudebed.</p> <p>De rette grusgangene, bjørkerekene og «hippodromen» er viktig for å få frem det typiske arkitektoniske i den klassiske stilen, og ikke minst viktig for forståelsen og formidlingen av anleggets historie.</p>
Sårbarhet	<p>Gjengroing av grusganger, slik at den mister strukturen.</p> <p>Studebedene dør ut uten riktig skjøtsel.</p> <p>Det er ikke beskrevet type grus som skal brukes i grusgangene, dette kan være uheldig.</p>
Mål for delområdet	<p>Opprettholde standarden det har i dag.</p> <p>Digitalisere katalogisering av staudene.</p>
Tiltak for å opprettholde verneverdiene	<p>Investere i maskiner som lettere kan holde grusgangene rette og ugrasfri. Rekruttere og motivere frivillige til å fortsette arbeidet med staudebedene.</p> <p>Beskrive type grus som skal brukes i grusgangene.</p>



*1900-parkens vestlige del sett fra sør.
Foto: Ragna Berg.*

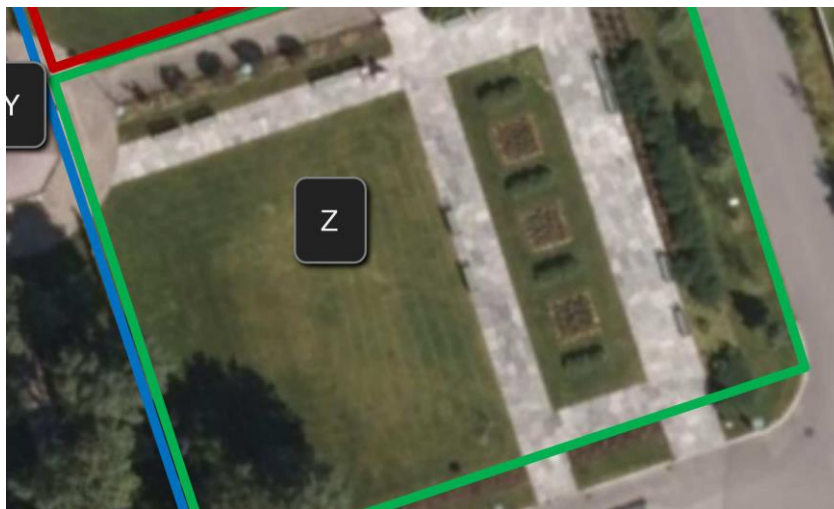


Bilde: 1900-parken har en hovedakse i lengderetningen i nord-sør og seks tverraker øst-vest. Den gamle hovedporten i nord (inngang fra Fearnleys gate som vi ser i enden her) var tidligere en portal. Denne ble tilbakeført 28.mai 2009.

Fotograf: Mari Marstein

Delområde Z:

1948-parken



Utsnitt av kart med delområder; delområde Z

Kort historikk	<p>Parkarealet ble utvidet gjennom byplanen fra 1925/1933. Det er hagearkitekt Elise Sjørdal sin plan fra 1948 som er gjenskap i denne delen av parken og det er datidens sosialdemokratiske idealer som ligger til grunn.</p> <p>Dagens 1948-park har beholdt gressletten for sport, lek og spill.</p>
Struktur/ proposisjon	<p>Parken utgjør det sør-østre hjørnet av parkkvarialet og snaut en firedel av parkområdet. Ved gjenskaping av parken har det blitt lagt skifer i samsvar med planen.</p>
Overflater/ terrengform	<p>Det er faste overflater av hovedsak skifer og plen, men også grus.</p> <p>Terrenget i 1948-parken er helt plant.</p>
Vegetasjon	<p>Roser og buskmure i firkantbedene inne i parken.</p> <p>Rammeplantingen mot Kirkegata inneholder bl.a. blåleddved, filtkrossved, beinved og gullregn. Det er syrin og alperips i bed ved lyktestolpene i skillet mellom 2000- og 1948-parken. Det er to nyplantete epletrær på det større plenområdet. Trerekken langs Kirkegata er det en allé med gamle bjørketrær. Trerekken er innenfor fredningsgrensen, og dermed fredet.</p>
Andre elementer	<p>Benkene fra 1960-tallet er blitt rekonstruert og står i parken, det er grønmalte trebenker. Belysningen inne i parken besørgeres av moderne armaturer montert på lyktestolper.</p>

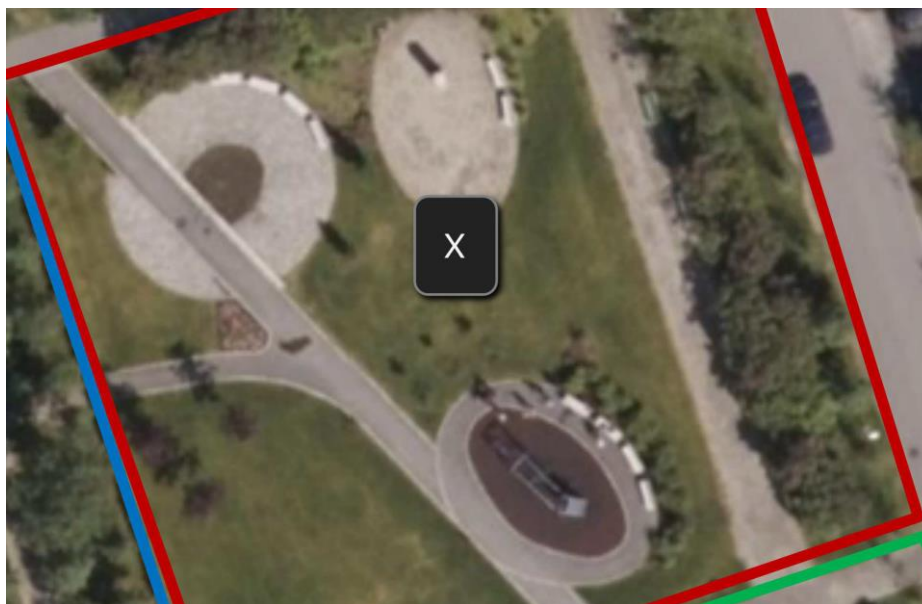
	I parkens (sør)vestre del står en statue som minnesmerke over forfatter Andreas Haukland.
Verneverdier	Parken har en kvadratisk/rektangulær utforming. Det er brukt skifer som belegningsstein, skifer var typisk materialbruk for perioden. Plantevalg er typisk for perioden.
Sårbarhet	Noe av vegetasjonen i rammebeplantningen mot Kirkegata liker seg ikke og dør, som for eksempel filtkrossved, beinved og gullregn.
Mål for delområdet	Prøve å få vegetasjon til å trives.
Tiltak for å opprettholde verneverdiene	Analysere jordsmonn og dreneringen i parken, prøve å finne ut om dette er faktorer som gjør at plantene ikke trives.



*1948-parkens østlige del sett fra nordvest.
Foto: Ragna Berg.*

Delområde X:

2000-parken



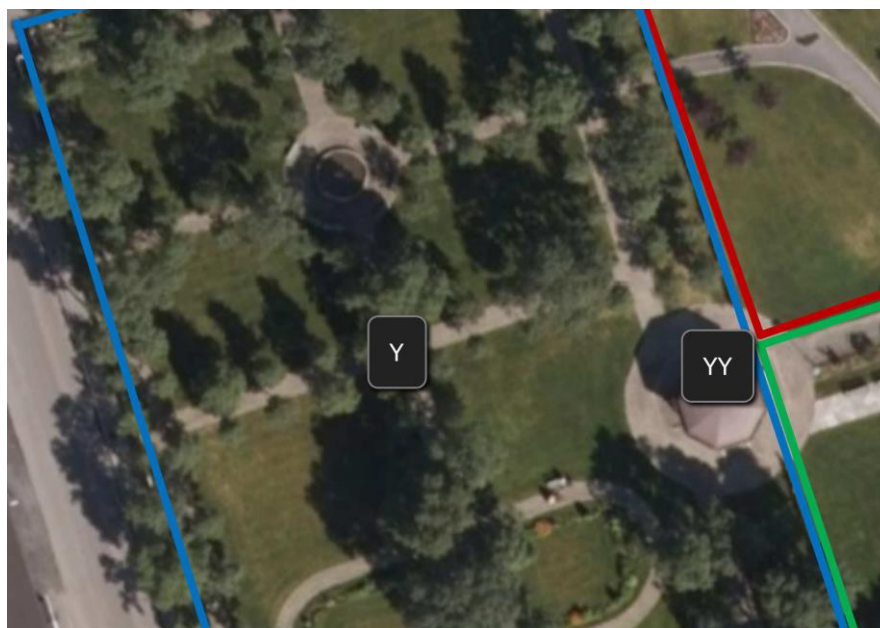
Utsnitt av kart med delområder; delområde Z

Kort historikk	<p>Den nordøstre delen av parken, 2000-parken, har en utforming med vår tids parkidealer. Parkdelen er tegnet av landskapsarkitekt Tor Nilssen. Den utgjør ca. en firedel av byparkens areal, og består av elementer som er vanlige i dagens parker.</p> <p>Parken sin 2000-del inkluderer minnesmerke over ofre for terrorangrep 22.juli 2011. Plasseringen av minnesmerket skjedde i samarbeid med de pårørende. Minnesmerket ble avduket ved seremoni i alle berørte kommuner 22.juli 2012. Nordland fylkeskommune har gitt dispensasjon for oppføring av 22.juli-monumentet: se punkt 1.5. <i>Godkjenning</i></p>
Struktur/ proposisjon	<p>I søndre del er det en oval plass med støtabsorberende fallunderlag til lekeapparatet. Lekeplassen er rammet inn av en sti/veg med asfaltdekke med en nedsenket brosteinskant mot plen og buskfelt.</p> <p>I nordvest er det anlagt en grunn dam som et nedsenket vannspeil med smågatestein omkring og som bunn.</p>

	<p>Øst for dammen finnes ytterligere en oval plass, grusdekket og noe skjermet fra dammen med buskbeplantning. Her står minnesmerket.</p> <p>Det går en asfaltdekket sti med nedsenket brosteinskant diagonalt fra 1948-parken, gjennom lekeplassen og gjennom den grunne dammen nord-vestover til Fearnleys gate, med en avstikker til porten i 1900-parken.</p> <p>I 2000-delen sin ytterkant er det to stier med grusdekke. Den ene går fra Kirkegata vestover til paviljongen, og den andre i forlengelsen av den vestlige skifergangen i 1948-parken nordover til Fearnleys gate.</p>
Overflater/ terrengform	<p>Asfaltdekket sti, grunn dam av smågatestein, støtabsorberende fallunderlag til lekeapparat, sti med grusdekke, plen.</p> <p>Terrenget i Byparken er helt plant, med unntak av noen lave, beplantede voller i nordøstlige del.</p>
Vegetasjon	<p>Trær som sembrafuru, rosehagtorn, prydkirsebær, blodbøk.</p> <p>Plantede busker er bl.a. prydeple, klokkebusk, hagehortensia, nordlandsskjærsmine, rododendron og krypeiner.</p> <p>Langs parkens ytterkanter mot Fearnleysgate og Kirkegata er det rammebeplantning av gamle syreiner.</p>
Andre elementer	<p>Lekeapparat, vannspeil, belysning, voller</p>
Verneverdier	<p>Bevare «dagens» arkitektur slik den er, for å senere kunne være et historisk arkitektonisk eksempel for parktrender på 2000-tallet.</p>
Sårbarhet	<p>Noen planter overlever ikke, eller dør hurtig ut.</p>
Mål for delområdet	<p>Opprettholde standarden som er i dag.</p>
Tiltak for å opprettholde verneverdiene	<p>Jordprøver og analyser, gjøre utfordringene for vegetasjonen mindre, eller bytte ut i mer hardføre kultiverer.</p> <p>Mulig parken ligger lett til for vind og kulde, i tillegg til dreneringsproblematikk.</p>

Enkeltelementer i delområde Y 1900-parken:

Element YY Musikkpaviljong:



Kart over plassering

Kort historikk	<p>Paviljongen som står i dag ble bygd i 1938/39. Det er usikkert hvem som tegnet paviljongen, men Sverre Pedersen kan ha tegnet den da han tegnet en ny plan for Byparken, og i den planen anla han en paviljong der den står i dag.</p> <p>Det har vært et restaureringsarbeid på musikkpaviljongen første halvdel av 1990. Taket ble reparert og det ble lagt ny himling med nye innfelte lys, 4 stk. samt reparasjon av betong på trinn og gulv.</p>
Bygningsmessig beskrivelse:	<p>Mål</p> <p>Bygning i diameter: (hjørne til hjørne): 7,20 m</p> <p>Søylehøyde: ca. 3,35 m</p> <p>Sokkel høyde: ca. 0,80 m</p> <p>Brystning med rekkverk høyde: 0,90 m</p> <p>Søyer i diameter: 0,39 m</p> <p>Beskrivelse</p> <p>Paviljongen har et regelmessig åttekantet grunnplan, der podiet er dekket med betong. Taket er svakt buet og hviler på hvitmalte,</p>

	<p>åttekantete bæresøylar. Paviljongen er oppført med fundamenter og bæresystem i betong. Sokkel og trapp er murt. Selve takkuppelen er utført i trekonstruksjon og teknet med asfalt takbelegg/papp. Bæresøylene er i betong.</p> <p>Himlingen består av åtte kakestykkeformete trelemmer som til sammen har fire runde lysarmaturer innfelt. Himlingen er lysbrunt beiset.</p> <p>Paviljongen har fire trapper med fem trinn, det femte trinnet er opptrinn. Det er en trapp i hver himmelretning. Brystningene, sidene av paviljongen som ikke har trapp, er åpne og i tre, de er blåmalte. Rekkverket oppå brystningene er også blåmalt og av tre.</p> <p>Paviljongen fremstår som et samlet element i parken og er i god teknisk stand.</p>
Eksakt datering	1938
Vegetasjon	Nei
Andre elementer	Grusplass rett inn mot paviljongen
Verneverdier	<p>Musikkpaviljongen er en oktagon og har en klassisk form, den har klare linjer med tydelig vekting på en konstruksjon med søyler som bærer taket. Taket har form som en flattrykket kuppel, det er svakt buet. Søyleverket er åttekantet og har fargen hvit.</p> <p>Paviljongen har åpen blåmalt brystning i tre. Rekkverket er også blåmalt.</p>
Sårbarhet	Bygningen er i god teknisk stand og er en del av parken – men den trenger restaurering. Det er viktig at håndverker med kulturhistorisk forståelse og erfaring i restaureringsarbeid utfører arbeidet.
Mål for delområdet	<p>Restaurering av hele bygningen.</p> <p>I tillegg bør strømuttaket fra paviljongen oppgraderes og dimensjoneres etter bruksbehov. Det er fire innfelte lys og stikkontakt i himlingen.</p>

<p>Tiltak for å opprettholde verneverdiene</p>	<p>Restaurering:</p> <p>Det må kontraheres håndverker med kompetanse fra arbeid med restaurering av historiske bygg og anlegg, i tillegg til innsikt og forståelse av å beholde det opprinnelige uttrykket.</p> <p>Arbeidet bør utføres så snart som mulig. Den siste tilstandsrapporten ble utarbeidet i 2010, men ingen tiltak har blitt satt i gang.</p> <p>Blåfargen på rekkverket bryter med det rene klassiske preget, men det er usikkert om fargen på rekkverket opprinnelig er blå. På et bilde fra 1983 er rekkverket blått. Det kan med fordel utredes om paviljongen opprinnelig hadde en annen farge på brystningen og rekkverket, og i så fall om opprinnelig farge burde tilbakeføres. Dersom bistand til fargeundersøkelse av rekkverket på paviljongen ønskes, kan fylkeskommunen bistå med det. Ta evt. kontakt.</p>
------------------------------------------------	----------------------------------------------------------------------------------------------------------------------------------------------------------------------------------------------------------------------------------------------------------------------------------------------------------------------------------------------------------------------------------------------------------------------------------------------------------------------------------------------------------------------------------------------------------------------------------------------------------------------------------------------------------------------------------------------------------------------------------------------------------------------------------------------------------------------------------------



Foto fra tilstandsrapport: Paviljongen sett fra vest mot øst

4. Planer, tiltak og retningslinjer

4.1. Tiltak

For fredete grøntanlegg (utomhusanlegg) skal det søkes om tillatelse for alle tiltak som går ut over vanlig skjøtsel/vedlikehold, dersom ikke annet er definert i fredningsbestemmelsene. I tabellen nedenfor er hva som ansees som søknadspliktig/ ikke søknadspliktige tiltak for delområdet, utdypet. Det bør utarbeides en skjøtselsplan for delområdet som konkretiserer hva som inngår i den ordinære skjøtselen / det ordinære vedlikeholdet.

Delområde Y 1900-parken

Elementer	Tiltak/ aktivitet som kan gjennomføres	Søknadspliktige tiltak	Ikke tillatt aktivitet
Gjelder generelt	Ordinær skjøtsel og ordinært vedlikehold	Alle tiltak ut over ordinær skjøtsel og ordinær vedlikehold	Alle tiltak og inngrep som forringer de kulturhistoriske verdiene, jf. intensjonen med fredningen
Struktur/ proposisjon	Beskjæring av grusgangende med moderne anleggsgartnerutstyr. Plantevernmidler eller annet utsyr for å hindre eller fjerne ugress i gangvegene.		Ikke legge inn moderne strukturer for å hindre inngroing av plen, for eksempel cortenstål.
Overflater/ terrengform	Tilføre grusgangene grus fra lokale sandtak. Det er ikke beskrevet type grus i fredningsvedtaket.		Skape kupert topografi. Tilføre andre overflater enn grus, skifer plen.

Vegetasjon	Felling av syke og/eller skadete trær krever ikke dispensasjon fra fredningsbestemmelsene dersom det nye som plantes er av samme art som opprinnelig.	Felling av friske trær krever dispensasjon.	
Andre elementer	Tilrettelegge for bruk av vanningsystem i staudebedene som liggers skjult. Dryppslanger vil være mest hensiktsmessig. Det bør også legges til rette for bruk av vannspreder på plenområdene.	Etablering av nye vanningsystemer med inngrep i undergrunnen krever dispensasjon.	Det er søkt om dispensasjon og vanningsystemet er montert.
Andre elementer – vannbasseng	Investere i en dyse og pumpe til fontenen i vannbasseng, som gir bedre stabilitet og trykk.		

Delområde Z: 1948-parken

Elementer	Tiltak/ aktivitet som kan gjennomføres	Søknadspliktige tiltak	Ikke tillatt aktivitet
Gjelder generelt	Ordinær skjøtsel og ordinært vedlikehold	Alle tiltak ut over ordinær skjøtsel og ordinær vedlikehold	Alle tiltak og inngrep som forringer de kulturhistoriske verdiene, jf. intensjonen med fredningen

Struktur/ proposisjon			
Overflater/ terrengform			
Vegetasjon	Felling av syke og/eller skadete trær krever ikke dispensasjon fra fredningsbestemmelsene dersom det nye som plantes er av samme art som opprinnelig.	Felling av friske trær krever dispensasjon.	
Andre elementer	Tilrettelegge for bruk av vanningsystem i rosebedene som ligger skjult. Dryppslanger vil være mest hensiktsmessig. Det kan også legges til rette for bruk av vannspreder på plenområdene.	Restaurering av statue i parkdelen.	Flytting eller rivning av statue.

Delområde X: 2000-parken

Elementer	Tiltak/ aktivitet som kan gjennomføres	Søknadspliktige tiltak	Ikke tillatt aktivitet
Gjelder generelt	Ordinær skjøtsel og ordinært vedlikehold	Alle tiltak ut over ordinær skjøtsel og ordinær vedlikehold	Alle tiltak og inngrep som forringer de kulturhistoriske verdiene, jf. intensjonen med fredningen

Struktur/ proposisjon			
Overflater/ terrengform	Tetting av dam med moderne materiale.		
Vegetasjon	Felling av syke og/eller skadete trær krever ikke dispensasjon fra fredningsbestemmelsene dersom det nye som plantes er av samme art som opprinnelig.	Felling av friske trær krever dispensasjon.	
Andre elementer - lekeapparat	Lekeapparatet: Utskifting av ødelagte deler, eller deler som kan skade barn, på lekeapparatet.	Nytt lekeapparat	Lekeapparatet skal ikke erstattes av noe som ikke er tilrettelagt for barn og unge.
Andre elementer - minnesmerket		Evt flytting av minnesmerket.	
Andre elementer – belysning		Ny type belysning	
Andre elementer – vannspeil			Vannspeilet skal ikke avvikles

Element Delområde YY: Musikkpaviljongen

Elementer	Tiltak/ aktivitet som kan gjennomføres	Søknadspliktige tiltak	Ikke tillatt aktivitet
Gjelder generelt	Ordinær skjøtsel og ordinært vedlikehold	Alle tiltak ut over ordinær skjøtsel og ordinær vedlikehold	Alle tiltak og inngrep som forringer de kulturhistoriske verdiene, jf. intensjonen med fredningen
Struktur/ proposisjon	Det må kontraheres håndverker med kompetanse fra arbeid med restaurering av historiske bygg og anlegg, i tillegg til innsikt og forståelse av å beholde det opprinnelige uttrykket. Arbeidet bør utføres så snart som mulig.	Større vedlikeholdstiltak fordrer dispensasjon.	Det arkitektoniske skal ikke forandres, verken under restaurering eller annet.
Overflater/ terrengform			Materialvalg i bygningen skal ikke byttes ut. Det skal heller ikke tilføres annet materiale.
Vegetasjon	Det blir plassert et mindre juletre		

	med belysning midt i paviljongen i adventstiden		
Andre elementer	Strømuttaket fra paviljongen oppgraderes og dimensjoneres etter bruksbehov. Det er fire innfelte lys og stikkontakt i himlingen.	Tiltak krever dispensasjon.	
Andre elementer			Det skal ikke være annen overflate enn grus inn mot paviljongen.

Retningslinjer for Byparken:

Vedtatt av kommunestyret i 2010, arkivsaksnr.: 10/2217-2

- Byparken er en offentlig park som skal være åpen for alle.
- Et arrangement skal ikke ekskludere allmennhetens bruk av parken.
- Bruk av parken er gratis for alle.
- Arrangementer som krever kjøp av inngangsbilletter er ikke tillatt i parken.
- Det er ikke tillatt å drive kjøp og salg i parken. Det kan vurderes å gi unntak for kaffesalg, loddsalg og lignende for lag og foreninger.
- Kommunen som grunneier tillater ikke alkoholserving i parken.
- Virksomhet som kan skade parken og svekke verdiene som fredningen skal ivareta, er ikke tillatt. Dette gjelder særlig store arrangement og arrangement til tider av året hvor det er åpenbart at parken vil bli påført skade.
- Alle arrangement skal meldes til kommunen og godkjennes av rådmannen v/parkavdelingen. Dette for blant annet å sikre at arrangement ikke skal kollidere, at kommunen skal ha kontroll med at arrangementene skjer innenfor det fredete anleggets tålegrenser og at vedlikeholdsarbeidene skal kunne gjennomføres på bakgrunn av planlagte aktiviteter.
- Rådmannen v/parkavdelingen kan stenge hele eller deler av parken for kortere eller lengre tid dersom dette er nødvendig på grunn av slitasje, skade eller vedlikeholdsarbeid.

Retningslinjene skal gi premissene for bruken og være et hjelpemiddel for brukere, eiere, forvaltere og kulturminnemyndigheter.

5. Kilder

- Fredningsvedtaket Saksnr.: 17/4261 og 08/2803 – «Fredning av byparken i Mosjøen»
 - «Foreløpige retningslinjer for Byparken» arkivsaksnr.: 10/2217
 - «historikk og utredning av verneverdier» utarbeidet av Landskapsarkitektene mnlA AS, Trondheim 2001
 - Rapport tilstandsvurdering Paviljongen – Mosjøen Bypark av ing. Terje Jacobsen as
 - Korrespondanse mellom Ragna Beg og Nina Sundvall Helende.
Sak på arkiv: 04/02098-004
- Plankart av Elise 1948-parken (ligger fysisk i arkivet på rådhuset i Vefsn kommune)

